

Informations précontractuelles selon SFDR



Nom du produit : BI FvS Global Flexible Bond
Identifiant de l'entité juridique : 894500H8I016ULSKTV11

Caractéristiques environnementales et/ou sociales

Ce produit financier a-t-il un objectif d'investissement durable ?



Oui



Non



Il réalisera un minimum d'investissements durables avec un objectif environnemental : ___%



dans des activités économiques classées comme durables sur le plan environnemental selon la taxonomie de l'UE



dans des activités économiques non classées comme durables sur le plan environnemental selon la taxonomie de l'UE



Il promeut les caractéristiques environnementales/sociales (E/S) et, bien qu'il n'ait pas pour objectif un investissement durable, il aura une proportion minimale de 0% d'investissements durables



avec un objectif environnemental dans des activités économiques classées comme durables sur le plan environnemental selon la taxonomie de l'UE



avec un objectif environnemental dans des activités économiques non classées comme durables sur le plan environnemental selon la taxonomie de l'UE



avec un objectif social



Il réalisera un minimum d'investissements durables avec un objectif social : ___%



Il promeut les caractéristiques E/S, mais ne réalisera aucun investissement durable

Par **investissement durable**, on entend un investissement dans une activité économique qui contribue à un objectif environnemental ou social, pour autant qu'il ne cause pas de préjudice important à aucun de ces objectifs et que les sociétés dans lesquelles le produit financier investit appliquent des pratiques de bonne gouvernance

La **taxinomie de l'UE** est un système de classification défini dans le règlement (UE) 2020/852, qui établit une liste **d'activités économiques durables sur le plan environnemental**. Ce règlement n'établit pas de liste d'activités économiques durables sur le plan social. Les investissements durables ayant un objectif environnemental ne sont pas nécessairement alignés sur la taxinomie



Quelles caractéristiques environnementales et/ou sociales sont promues par ce produit financier ?

Flossbach von Storch suit une approche globale de la durabilité dans l'ensemble du groupe : En tant qu'investisseur à long terme, Flossbach von Storch attache une grande importance à ce que les sociétés en portefeuille gèrent de manière responsable leur empreinte environnementale et sociale et luttent activement contre les incidences négatives de leurs activités. Afin d'identifier rapidement les incidences négatives, la gestion de l'empreinte environnementale et sociale des investissements est examinée et évaluée. Pour ce faire, la stratégie d'investissement tient compte de certaines caractéristiques environnementales et sociales et, lorsque c'est possible ou nécessaire, elle oeuvre en faveur d'une évolution positive.

Les caractéristiques environnementales et sociales suivantes sont promues comme faisant partie de la stratégie d'investissement :

1) Application des exclusions :

Le fonds Flossbach von Storch IV – Global Flexible Bond met en oeuvre des critères d'exclusion avec des caractéristiques sociales et environnementales. Parmi ceux-ci figurent notamment l'exclusion des investissements dans des entreprises impliquées dans certains domaines. Une liste des critères d'exclusion est disponible dans la section « Quels sont les indicateurs de durabilité utilisés pour mesurer la réalisation de chacune des caractéristiques environnementales ou sociales promues par le produit financier ».

2) Politique de participation en cas d'incidences négatives particulièrement graves :

En outre, une politique de participation est mise en oeuvre dans le cadre de la stratégie d'investissement afin de pouvoir agir en faveur d'une évolution positive en cas d'incidence négative particulièrement grave sur certains facteurs de durabilité lors des investissements. La politique d'engagement couvre notamment les thèmes suivants : émissions de gaz à effet de serre et domaine social/de l'emploi.

● Quels sont les indicateurs de durabilité utilisés pour mesurer la réalisation de chacune des caractéristiques environnementales ou sociales promues par ce produit financier ?

Pour atteindre les caractéristiques environnementales et sociales promues par le fonds Flossbach von Storch IV – Global Flexible Bond, les indicateurs de durabilité suivants sont pris en compte.

1) Application des exclusions :

Le respect des exclusions appliquées est basé sur des seuils de chiffre d'affaires. Sont exclus les investissements dans des entreprises dont

- > 0 % de leur chiffre d'affaires est généré par la production et la distribution d'armes controversées, non conventionnelles, ou nucléaires ;

- ≥ 10 % de leur chiffre d'affaires généré par les armes conventionnelles

- >0 % de leur chiffre d'affaires est généré par des activités minières et qui, dans ce cadre, ne tiennent pas compte des Principes directeurs des Nations unies relatifs aux entreprises et aux droits de l'homme (PDNU) ou des Principes directeurs de l'OCDE à l'intention des entreprises multinationales ;

- >0 % de leur chiffre d'affaires est généré par l'extraction conventionnelle de pétrole et de gaz, si moins de 20 % des dépenses d'investissement sont consacrées aux énergies renouvelables ;

- >0 % de leur chiffre d'affaires est généré par l'extraction de charbon et l'extraction non conventionnelle de pétrole et de gaz ;

- >10 % de leur chiffre d'affaires provient de la possession ou l'exploitation de commerces de jeux d'argent et de hasard ou d'une activité soutenant celles-ci ;

- >0 % de leur chiffre d'affaires est issu de la production de tabac ou de produits du tabac ;

- >10 % du chiffre d'affaires est généré par la vente en gros de tabac ;

- >0 % de leur chiffre d'affaires est issu de la production et/ou de la distribution d'huile de palme ;

- >0 % de leur chiffre d'affaires est issu de la production et/ou de la distribution de soja.

Tous les compartiments excluent les fournisseurs d'énergie dont l'utilisation de combustibles fossiles pour la production d'électricité dépasse l'un des seuils indiqués ci-dessous :

- o Charbon > 5 %

- o Pétrole et gaz > 20 %

En outre, sont exclues les entreprises qui ont commis de graves violations des principes du Pacte mondial des Nations unies et qui ne présentent aucune perspective positive. Une perspective positive est retenue lorsque l'entreprise s'efforce d'apporter des clarifications et a annoncé ou déjà initié de(s) (premières) mesures pour améliorer les circonstances ayant conduit à la violation. En outre, sont également exclus les émetteurs souverains considérés comme « non libres » par l'indice Freedom House.

Les indicateurs de durabilité évaluent la mesure dans laquelle les caractéristiques environnementales ou sociales promues par le produit financier sont atteintes.

Par ailleurs, tous les compartiments excluent le négoce direct de produits financiers qui peuvent être utilisés pour spéculer sur les matières premières agricoles.

Le contrôle du respect des critères d'exclusion est effectué à la fois avant qu'un investissement soit réalisé et de manière continue pendant la détention de l'investissement. Le respect des seuils de chiffre d'affaires est ce faisant contrôlée, de même que les critères définis à l'aide des données externes et internes.

2) Politique de participation en cas d'incidences négatives particulièrement graves :

Afin de mesurer les éventuelles incidences négatives graves des activités des sociétés en portefeuille sur l'environnement et la société, Flossbach von Storch prend en compte les « principales incidences négatives » (en abrégé « PAI » ou « principal adverse impacts ») conformément à l'article 7, paragraphe 1, point a) du règlement (UE) 2019/2088 (Règlement sur la publication d'informations en matière de durabilité) dans le cadre du processus d'investissement.

Le fonds Flossbach von Storch IV - Global Flexible Bond se concentre en particulier sur les indicateurs

PAI suivants : Pour le thème des émissions de gaz à effet de serre, ces dernières (scopes 1 et 2), leur intensité et l'empreinte carbone sur la base des scopes 1 et 2, ainsi que la consommation d'énergie de sources non renouvelables sont prises en compte. Les sociétés en portefeuille seront également examinées par rapport aux objectifs climatiques et les progrès seront suivis sur la base des indicateurs de durabilité mentionnés ci-dessus. Dans le domaine social/de l'emploi, une attention particulière est portée aux violations des principes du Pacte mondial des Nations unies, aux violations des Principes directeurs de l'OCDE à l'intention des entreprises multinationales et aux processus visant à se conformer aux principes et aux lignes directrices. Les indicateurs relatifs aux thèmes sont classés par ordre de priorité en fonction de leur pertinence, de la gravité des incidences négatives et de la disponibilité des données. L'évaluation n'est pas basée sur des fourchettes ou des seuils rigides que les entreprises doivent respecter ou atteindre, mais plutôt sur une évolution positive dans l'utilisation des indicateurs et, si possible et si nécessaire, sur une action en ce sens. Des informations plus détaillées sont présentées ci-dessous dans la section « Ce produit financier prend-il en considération les principales incidences négatives sur les facteurs de durabilité ? ».

- **Quels sont les objectifs des investissements durables que le produit financier entend partiellement réaliser et comment l'investissement durable contribue-t-il à ces objectifs ?**

Non applicable. Le fonds Flossbach von Storch IV - Global Flexible Bond promeut des caractéristiques environnementales et sociales, mais ne réalise pas d'investissements durables.

- **Dans quelle mesure les investissements durables que le produit financier entend notamment poursuivre ne causent-ils pas de préjudice important à un objectif durable sur le plan environnemental ou social ?**

Non applicable. Le fonds Flossbach von Storch IV – Global Flexible Bond promeut des caractéristiques environnementales et sociales, mais ne réalise pas d'investissements durables.

Comment les indicateurs concernant les incidences négatives ont-ils été pris en considération ?

Non Applicable

Dans quelle mesure les investissements durables sont-ils conformes aux principes directeurs de l'OCDE à l'intention des entreprises multinationales et aux principes directeurs des Nations Unies relatifs aux entreprises et aux droits de l'homme ?

Non Applicable

La taxinomie de l'UE établit un principe qui consiste à « ne pas causer de préjudice important », selon lequel les investissements alignés sur la taxinomie ne doivent pas causer de préjudice important aux objectifs de la taxinomie de l'UE et doivent se conformer à des critères spécifiques de l'UE.

Le principe qui consiste à « ne pas causer de préjudice important » s'applique uniquement aux investissements sous-jacents au produit financier qui tiennent compte des critères de l'UE en matière d'activités économiques durables sur le plan environnemental. Les investissements sous-jacents à la partie restante de ce produit financier ne tiennent pas compte des critères de l'UE pour les activités économiques durables sur le plan environnemental.

Tout autre investissement durable ne doit pas non plus causer de préjudice important à des objectifs environnementaux ou sociaux.



Ce produit financier prend-il en considération les principales incidences négatives sur les facteurs de durabilité ?

Les **principales incidences négatives** correspondent aux incidences négatives les plus significatives des décisions d'investissement sur les facteurs de durabilité liés aux questions environnementales, sociales et de personnel, au respect des droits de l'homme, à la lutte contre la corruption et aux actes de corruption.

✘ Oui,

Le fonds Flossbach von Storch IV – Global Flexible Bond prend en compte les principales incidences négatives de la décision d'investissement sur les facteurs de durabilité (PAI ou indicateurs PAI) conformément à l'article 7, paragraphe 1, point a) du règlement (UE) 2019/2088 (Règlement sur la publication d'informations en matière de durabilité), ainsi qu'un indicateur supplémentaire lié au climat et deux indicateurs sociaux supplémentaires du règlement sur la publication d'informations financières dans le processus d'investissement interne.

Pour ce faire, le gestionnaire de fonds s'efforce d'évaluer et de prioriser au mieux des informations permettant de mesurer, d'évaluer et de pondérer les principales incidences négatives sur les facteurs de durabilité. L'identification, la priorisation et l'évaluation des principales incidences négatives sont réalisées dans le cadre du processus d'analyse interne, à l'aide d'analyses ESG spécifiques, élaborées individuellement pour les émetteurs/garants investis et prises en compte dans le profil risque/opportunité des analyses d'entreprises. Les indicateurs PAI sont ainsi classés par ordre de priorité en fonction de leur pertinence, de la gravité des effets négatifs et de la disponibilité des données. L'évaluation n'est pas basée sur des fourchettes ou des seuils rigides que les entreprises doivent respecter ou atteindre, mais plutôt sur une évolution positive dans l'utilisation des indicateurs PAI.

La prise en compte des indicateurs PAI permet également d'atteindre les caractéristiques environnementales et sociales promues par le fonds Flossbach von Storch IV – Global Flexible Bond: la politique de participation vise à réduire les incidences particulièrement négatives, notamment pour les indicateurs d'émissions de gaz à effet de serre des scopes 1 et 2, ainsi que pour les violations graves des principes du Pacte mondial des Nations unies et des Principes directeurs de l'OCDE à l'intention des entreprises multinationales. Concrètement : Si l'une des entreprises en portefeuille ne gère pas correctement les indicateurs identifiés comme les plus négatifs, l'entreprise s'en préoccupe et tente d'obtenir une évolution positive sur une période raisonnable. Si la direction ne prend pas suffisamment de mesures pour améliorer la situation pendant cette période, le droit de vote sera exercé à cet égard et la participation sera réduite ou vendue. En outre, les exclusions, telles que la production et/ou la distribution d'armes controversées et l'extraction et/ou la distribution de charbon, peuvent contribuer à réduire ou à éviter certaines incidences négatives sur la durabilité.

En raison de la qualité et de la couverture insuffisantes des données, les émissions dites de scope 3 ne sont pas prises en compte dans le cadre de l'indicateur PAI sur les émissions de gaz à effet de serre. De même, en vertu de l'indicateur PAI « Consommation d'énergie et production d'énergie à partir de sources d'énergie non renouvelables », l'élément de données « Production d'énergie à partir d'énergies non renouvelables » n'est pas pris en compte.

Le gestionnaire de fonds surveillera en permanence la couverture des données et, si cela est jugé réalisable, l'intégrera dans son processus d'investissement et de participation.

Non



La **stratégie d'investissement** guide les décisions d'investissement en fonction de facteurs tels que les objectifs d'investissement et la tolérance au risque.

Quelle est la stratégie d'investissement suivie par ce produit financier ?

La politique et la stratégie d'investissement générales du fonds Flossbach von Storch IV – Global Flexible Bond sont définies dans la stratégie d'investissement dans le règlement de gestion et reposent sur l'approche de durabilité généralement admise de l'intégration ESG, la participation et l'exercice des droits de vote du groupe Flossbach von Storch, ainsi que sur les critères d'exclusion et la prise en compte des principales incidences négatives de la décision d'investissement sur les facteurs de durabilité (comme décrit ci-dessus).

Flossbach von Storch intègre pleinement les facteurs de durabilité dans son processus d'investissement à plusieurs niveaux. Par facteurs de durabilité, on entend les aspects liés aux préoccupations relatives aux questions environnementales, sociales et à l'emploi, au respect des droits de l'homme et à la lutte contre la corruption et les actes de corruption, tels que les indicateurs PAI et autres controverses ESG.

Une analyse ESG spécifique examine les facteurs de durabilité en termes d'opportunités et de risques potentiels et évalue en toute bonne foi si une entreprise se distingue de manière négative en raison de ses activités environnementales et sociales et de la manière dont elle les gère. Chacun de ces facteurs est considéré du point de vue d'un investisseur à long terme, afin de s'assurer qu'aucun d'entre eux n'a d'incidence négative sur l'appréciation à long terme d'un investissement.

Les conclusions de l'analyse ESG sont prises en compte dans le profil d'opportunités/de risques des analyses d'entreprises. Ce n'est qu'en l'absence de conflits graves en matière de durabilité que

menacent le potentiel d'avenir d'une entreprise ou d'un émetteur qu'une idée d'investissement est inscrite sur la liste dite « focus » (pour les actions) ou « de garants » (pour les obligations) et devient ainsi un investissement possible. Les gestionnaires de fonds ne peuvent investir que dans des titres figurant sur la liste interne focus ou de garants. Ce principe garantit que les titres investis ont été soumis au processus d'analyse interne et correspondent à la conception commune de la qualité.

Dans le cadre d'une participation active en tant qu'actionnaire, Flossbach von Storch suit une politique de participation fixe et des lignes directrices pour l'exercice des droits de vote. Pour ce faire, les évolutions des investissements du portefeuille sont suivies et analysées. Si l'une des entreprises en portefeuille ne traite pas correctement les facteurs de durabilité identifiés comme particulièrement négatifs et susceptibles d'avoir un impact à long terme sur le développement de l'entreprise, cette question est abordée directement auprès de l'entreprise et des efforts sont déployés en vue d'une évolution positive. Flossbach von Storch se considère comme un partenaire constructif (lorsque cela est possible) ou comme un correcteur (lorsque cela est nécessaire), qui fait des propositions appropriées et accompagne la direction dans la mise en œuvre de celles-ci. Si la direction ne prend pas suffisamment de mesures pour mettre en place un modèle d'entreprise durable, la direction du fonds utilise ses droits de vote à cet égard, ou réduit ou vend la participation.

● **Quelles sont les contraintes définies dans la stratégie d'investissement pour sélectionner les investissements afin d'atteindre chacune des caractéristiques environnementales ou sociales promues par ce produit financier ?**

1) Application des exclusions :

En ce qui concerne les caractéristiques environnementales et sociales, le compartiment n'investit que dans des sociétés qui respectent les critères d'exclusion suivants :

- Chiffre d'affaires provenant de la production et de la distribution d'armes controversées, non conventionnelles, ou nucléaires (tolérance de CA $\leq 0\%$)
- Chiffre d'affaires provenant de la production et de la distribution d'armes conventionnelles (tolérance de CA $\leq 10\%$)
- Chiffre d'affaires généré par des activités minières qui ne tiennent pas compte des Principes directeurs des Nations unies relatifs aux entreprises et aux droits de l'homme (PDNU) ou des Principes directeurs de l'OCDE à l'intention des entreprises multinationales (tolérance de CA $\leq 0\%$)
- Chiffre d'affaires généré par l'extraction conventionnelle de pétrole et de gaz, si moins de 47 Les pratiques de bonne gouvernance concernent des structures de gestion saines, les relations avec le personnel, la rémunération du personnel et le respect des obligations fiscales. 20 % des dépenses d'investissement sont consacrées aux énergies renouvelables (tolérance de CA $\leq 0\%$)
- Chiffre d'affaires provenant de l'extraction de charbon et l'extraction non conventionnelle de pétrole et de gaz (tolérance de CA $\leq 0\%$)
- Chiffre d'affaires provenant de la possession ou l'exploitation de commerces de jeux d'argent et de hasard ou d'une activité soutenant celles-ci (tolérance de CA $\leq 10\%$)
- Chiffre d'affaires provenant de la production de tabac ou de produits du tabac (tolérance de CA $\leq 0\%$)
- Chiffre d'affaires provenant de la vente en gros de tabac (tolérance de CA $\leq 10\%$)
- Chiffre d'affaires provenant de la production et de la distribution d'huile de palme (tolérance de CA $\leq 0\%$)
- Chiffre d'affaires provenant de la production et de la distribution de soja (tolérance de CA $\leq 0\%$)

Tous les compartiments excluent les fournisseurs d'énergie dont l'utilisation de combustibles fossiles pour la production d'électricité dépasse l'un des seuils indiqués cidessous :

- o Charbon > 5 %
- o Pétrole et gaz > 20 %

Négoce direct de produits financiers qui peuvent être utilisés pour spéculer sur les matières premières agricoles.

- Pas de violations graves du Pacte mondial des Nations Unies sans perspective prometteuse
- Sont également exclus les émetteurs souverains dont le score est insuffisant selon le classement du Freedom House Index (classement « non libre »).

2) Politique de participation en cas d'incidences négatives particulièrement graves :

Le compartiment veille à une gestion responsable des indicateurs PAI suivants : émissions de gaz à effet de serre (scopes 1 et 2), intensité des émissions de gaz à effet de serre et empreinte carbone sur la base des scopes 1 et 2, ainsi que consommation d'énergie et production d'énergie à partir de sources d'énergie non renouvelables (concentration uniquement sur le point de données « Consommation d'énergie »). En outre, une attention particulière est portée aux violations des principes du Pacte mondial des Nations unies, aux violations des Principes directeurs de l'OCDE à l'intention des entreprises multinationales et aux processus visant à se conformer aux principes et aux lignes directrices.

Les pratiques de bonne gouvernance

concernent des structures de gestion saines, les relations avec le personnel, la rémunération du personnel et le respect des obligations fiscales.



L'allocation des actifs

décrit la part des investissements dans des actifs spécifiques.

Les activités alignées sur la taxinomie sont exprimées en % :

-Du **chiffre d'affaires** pour refléter la proportion des revenus provenant des activités vertes des sociétés dans lesquelles le produit financier investit ;

-Des **dépenses d'investissement** (CapEx) pour montrer les investissements verts réalisés par les sociétés dans lesquelles le produit financier investit, pour une transition vers une économie verte par exemple ;

-Des **dépenses d'exploitation** (Opex) pour refléter les activités opérationnelles vertes des sociétés dans lesquelles le produit financier investit.

- Dans quelle proportion minimale le produit financier s'engage-t-il à réduire son périmètre d'investissement avant l'application de cette stratégie d'investissement ?

Non applicable. Le compartiment ne s'engage pas à réduire l'univers d'investissement sur la base d'un taux minimum déterminé.

- Quelle est la politique mise en œuvre pour évaluer des pratiques de bonne gouvernance des sociétés dans lesquelles le produit financier investit ?

Dans son processus d'analyse, Flossbach von Storch accorde une attention particulière à la direction de l'entreprise, car elle est responsable du développement durable de l'entreprise. Cela implique également une gestion responsable des facteurs environnementaux et sociaux qui contribuent au succès à long terme de l'entreprise.

Dans le cadre du processus d'analyse à plusieurs niveaux, une réflexion interne est menée afin de s'assurer, en toute bonne foi, que les investissements sont réalisés dans des sociétés qui appliquent des pratiques de bonne gouvernance. Il s'agit notamment d'aborder les questions suivantes :

- La gestion de l'entreprise prend-elle correctement et suffisamment en compte les conditions environnementales, sociales et économiques ?
- Les managers (salariés) agissent-ils de manière responsable et avec clairvoyance ?

En outre, les lignes directrices sur l'exercice du droit de vote définissent les facteurs critiques qui peuvent être contraires à la bonne gouvernance d'entreprise et qui doivent en principe être pris en compte lors de la participation aux assemblées générales.

Quelle est l'allocation des actifs prévue pour ce produit financier ?

Le compartiment a en principe la possibilité d'investir des obligations de toutes sortes, y compris des obligations à coupon zéro, des obligations indexées sur l'inflation, des titres à rémunération variable, des instruments du marché monétaire, des parts de fonds d'investissement (fonds cibles), des dépôts à terme, des produits dérivés, des certificats et autres produits structurés (p. ex. emprunts en actions, obligations à option, bons de jouissance à option, obligations convertibles, bons de jouissance convertibles), ainsi que des liquidités, selon le principe de la diversification des risques. Les informations relatives aux différentes limites spécifiques aux produits figurent dans la politique d'investissement dans le règlement de gestion.

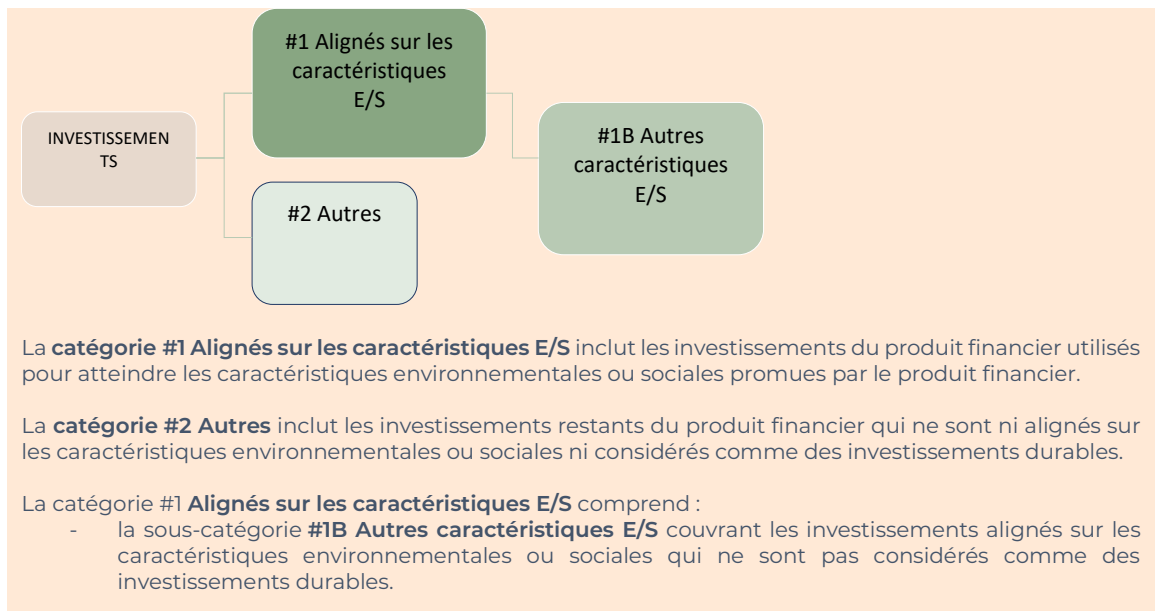
L'allocation d'actifs prévue intervient comme suit.

#1 Alignés sur les caractéristiques E/S :

Au moins 51 % d'entre eux sont investis dans des titres et des instruments du marché monétaire. Ces valeurs en portefeuille et les investissements dans des fonds internes font l'objet d'un filtrage permanent au regard des critères d'exclusion et des indicateurs PAI susmentionnés.

#2 Autres :

La part restante de l'investissement concerne les fonds liquides (notamment les liquidités servant à honorer les obligations de paiement à court terme) et les produits dérivés.



● **Comment l'utilisation de produits dérivés permet-elle d'atteindre les caractéristiques environnementales ou sociales promues par le produit financier ?**

Les produits dérivés ne sont pas utilisés pour atteindre les caractéristiques environnementales et sociales promues par le compartiment.



Dans quelle proportion minimale les investissements durables ayant un objectif environnemental sont-ils alignés à la taxinomie de l'UE ?

Les investissements sous-jacents au fonds Flossbach von Storch IV – Global Flexible Bond ne contribuent pas à la réalisation d'un objectif environnemental au sens de l'article 9 du règlement (UE) 2020/852 (Règlement européen sur la taxinomie). Le pourcentage minimum d'investissements durables sur le plan environnemental réalisés selon la taxinomie de l'UE est de 0 %.

L'objectif principal du compartiment est de contribuer à la poursuite des caractéristiques environnementales et sociales. Par conséquent, ce compartiment ne s'engage pas actuellement à investir un pourcentage minimum de son actif total dans des activités économiques durables sur le plan environnemental, conformément à l'article 3 de la taxinomie européenne. Cela concerne également les informations relatives aux investissements dans des activités économiques considérées comme habilitantes ou transitoires conformément à l'article 16 ou 10, paragraphe 2, de la taxinomie de l'UE

● **Le produit financier investit-il dans des activités liées au gaz et/ou à l'énergie nucléaire qui sont conformes à la taxinomie de l'UE¹ ?**

- Oui
- Dans le gaz fossile Dans l'énergie nucléaire
- Non

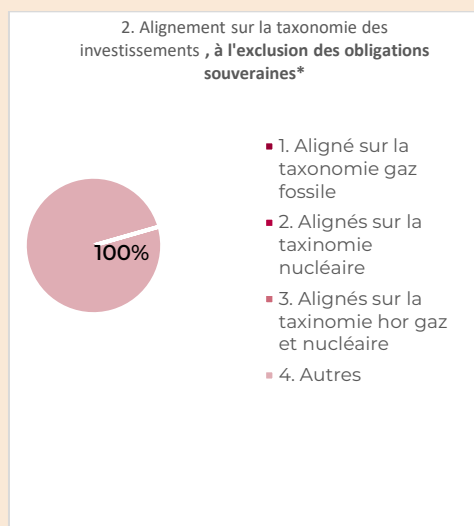
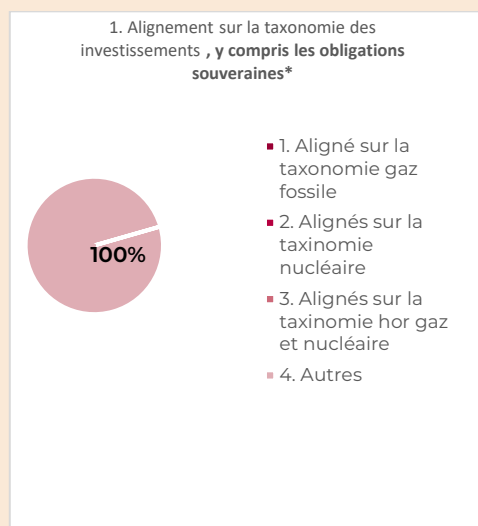
Pour être conforme à la taxinomie de l'UE, les critères applicables au **gaz fossile** comprennent des limitations des émissions et le passage à l'électricité d'origine renouvelable ou à des carburants à faible teneur en carbone d'ici à la fin 2035.

En ce qui concerne **l'énergie nucléaire**, les critères comprennent des règles complètes en matière de sûreté nucléaire et de gestion des déchets.

Les activités habilitantes permettent directement à d'autres activités d'apporter une contribution substantielle à un objectif environnemental.

Les activités transitoires sont des activités pour lesquelles il n'existe pas encore des solutions de remplacement sobres en carbone et qui présentent notamment des niveaux d'émissions de gaz à effet de serre correspondant aux meilleures performances réalisables.

Les deux graphiques ci-dessous indiquent en vert le pourcentage minimal d'investissements qui sont alignés sur la taxinomie de l'UE. Comme il n'existe pas de méthodologie appropriée pour déterminer l'alignement des obligations souveraines* sur la taxinomie, le premier graphique présente l'alignement taxinomique par rapport à tous les investissements du produit financier, y compris les obligations souveraines, tandis que le second graphique présente l'alignement sur la taxinomie uniquement par rapport aux investissements du produit financier autres que les obligations souveraines.



* Aux fins de ces graphiques, les « obligations souveraines » comprennent toutes les expositions souveraines

Le compartiment ne recherche pas d'investissements alignés sur la taxinomie dans le domaine du gaz fossile et/ou de l'énergie nucléaire.

¹ Les activités liées au gaz fossile et/ou nucléaire ne seront conformes à la taxinomie de l'UE si elles contribuent à limiter le changement climatique (« atténuation du changement climatique ») et ne causent de préjudice important à aucun objectif de la taxinomie de l'UE – voir la note explicative dans la marge de gauche. L'ensemble des critères applicables aux activités économiques dans les secteurs du gaz fossile et de l'énergie nucléaire qui sont conformes à la taxinomie de l'UE sont définis dans le règlement délégué (UE) 2022 / 1214 de la Commission.

- **Quelle est la proportion minimale d'investissements dans des activités transitoires et habilitantes ?**

Non applicable. Le fonds Flossbach von Storch IV – Global Flexible Bond promeut des caractéristiques environnementales et sociales, mais ne réalise pas d'investissements durables (0%).



Quelle est la proportion minimale des investissements durables ayant un objectif environnemental qui ne sont pas alignés sur la taxinomie de l'UE ?

Non applicable. Le fonds Flossbach von Storch IV – Global Flexible Bond promeut des caractéristiques environnementales et sociales, mais ne réalise pas d'investissements durables.



Quelle est la proportion minimale d'investissements durables sur le plan social ?

Non applicable. Le fonds Flossbach von Storch IV – Global Flexible Bond promeut des caractéristiques environnementales et sociales, mais ne réalise pas d'investissements durables.



Quels investissements sont inclus dans la catégorie « N° 2 Autres », quel est leur objectif et existe-t-il des garanties environnementales ou sociales minimales ?

La catégorie « #2 Autres » comprend les investissements suivants :

Les liquidités sont principalement utilisées sous forme d'espèces pour honorer les obligations de paiement à court terme. Aucune protection minimale de l'environnement ou sociale n'est définie.

Les produits dérivés peuvent être utilisés à des fins d'investissement et de couverture. Aucune protection minimale de l'environnement ou sociale n'est définie.

Les investissements dans des fonds cibles sont utilisés pour une plus grande diversification. La sélection des fonds cibles tient compte des caractéristiques environnementales et sociales promues par ce compartiment.



Un indice spécifique est-il désigné comme indice de référence pour déterminer si ce produit financier est aligné sur les caractéristiques environnementales et/ou sociales qu'il promeut ?

Aucun indice n'est utilisé, par conséquent les questions ci-après sont sans objet.

- **Comment l'indice de référence est-il aligné en permanence sur chacune des caractéristiques environnementales ou sociales promues par le produit financier ?**

Sans objet

- **Comment l'alignement de la stratégie d'investissement sur la méthodologie de l'indice est-il assuré en permanence ?**

Sans objet

- **En quoi l'indice désigné diffère-t-il d'un indice de marché large pertinent ?**

Sans objet

- **Où peut-on trouver la méthodologie utilisée pour le calcul de l'indice désigné ?**

Sans objet

le symbole représente des investissements durables avec un objectif environnemental qui **ne tiennent pas compte des critères** régissant les activités économiques durables sur le plan environnemental selon la taxinomie de l'UE.

Les **indices de référence** sont des indices permettant de mesurer si le produit financier atteint les caractéristiques environnementales ou sociales qu'il promeut



Où puis-je trouver en ligne des informations plus spécifiques au produit ?

Des informations plus spécifiques aux produits sont disponibles sur les sites Web :

Vous investissez via un KITE:

<https://www.belfius.be/retail/fr/produits/epargner-investir/investir/assurances-placements/kite/index.aspx>

Vous investissez via un Belfius Funds Plan:

<https://www.belfius.be/retail/fr/produits/epargner-investir/epargne-pension/belfius-funds-plan-epargne-long-terme/index.aspx>

Vous investissez via un Belfius Invest Top Funds Selection Protected:

<https://www.belfius.be/retail/fr/produits/epargner-investir/investir/assurances-placements/belfius-invest-top-funds-selection-protected/index.aspx>

Vous investissez via un Belfius Business Manager Flex (EIP) :

<https://www.belfius.be/professional/fr/produits/epargner-investir/votre-pension-employes/engagement-individuel-pension-branche44/index.aspx>

Vous investissez via un Belfius Business Self-Employed Flex (CPTI) :

<https://www.belfius.be/professional/fr/produits/epargner-investir/votre-pension-employes/poz/index.aspx>