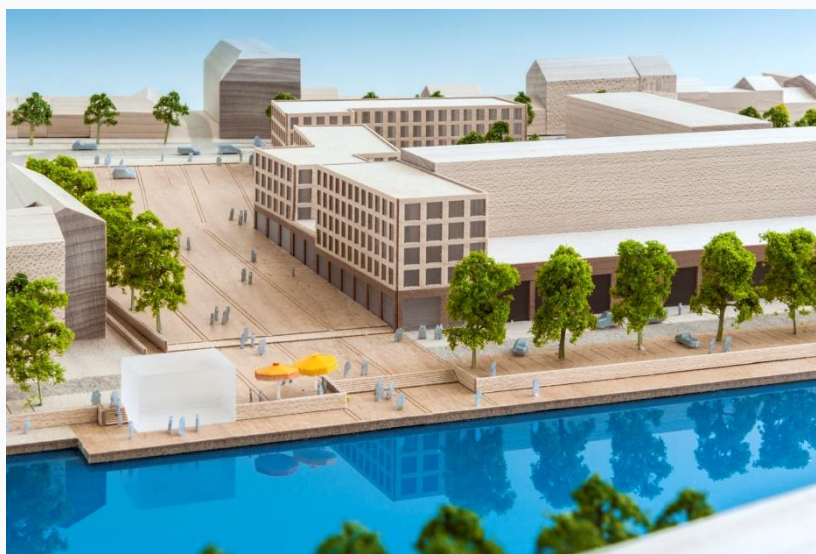


Brussel, 24 maart 2017

‘Belfius Smart Awards 2016’: 185 deelnemers, 4 genomineerden uit West-Vlaanderen naar de finale

Harelbeke: stadsrenovatie creëert nieuwe dynamiek
OCMW Brugge: duurzame zorg in een duurzame omgeving
MiROM Roeselare: ondergronds warmtenet kent forse uitbreiding
Leiedal: slimme tools optimaliseren ondernemen in de kern

Officiële uitreiking tijdens Smart Belgium-event op 16 mei 2017



Enkele maanden geleden lanceerde Belfius de ‘Belfius Smart Awards 2016’, de zoektocht naar vernieuwende projecten die maatschappelijke uitdagingen slim aanpakken. De Belfius Smart Awards richten zich tot lokale overheden, bedrijven, intercommunales, ziekenhuizen, scholen, rusthuizen en zorgcentra in de vier uithoeken van ons land die op een slimme manier een antwoord geven op de uitdagingen van morgen. In totaal werden niet minder dan 185 projecten ingediend, waarvan er 50 werden genomineerd voor de officiële uitreiking op dinsdag 16 mei.

Bij de lokale besturen is Harelbeke met het stadsrenovatieproject h^aqua één van de kanshebbers in de categorie ‘Belfius Smart City Award < 30.000 inwoners’, terwijl het OCMW van Brugge eveneens door de jury geselecteerd werd in de categorie ‘Belfius Smart City Award ≥ 30.000 inwoners’. Bij de genomineerden die meedingen in de categorie ‘Belfius Smart Company Award ≥ 10 miljoen euro omzet’ zien we o.m. Leiedal, de interlokale vereniging voor streekontwikkeling in Zuid-West-Vlaanderen, alsook Mirom Roeselare met de forse uitbreiding van het ondergronds warmtenet.

Voor het beoordelen van de 185 inzendingen deed Belfius een beroep op diverse gespecialiseerde jury's, die bestaan uit vertegenwoordigers uit de academische wereld, onderzoeksinstellingen en uit de zorg- en de technologiesector. Nathalie Crutzen, jurylid en directrice van het Smart City Institute: *"De keuze was niet eenvoudig. De 185 projecten die werden ingediend, dragen er immers elk op hun manier toe bij om België 'smarter' te maken. De 50 genomineerde projecten zijn allesbehalve utopisch en dragen duidelijk bij tot het beantwoorden van de uitdagingen van onze samenleving: overheden die de burger beter dienen, ondernemingen die rendement koppelen aan duurzaamheid, scholen die technologische vooruitgang stimuleren enz. Wij hopen van ganser harte dat zij net als de andere ingediende projecten een bron van inspiratie zullen vormen voor andere openbare en privé-instellingen"*.

Categorie 'Belfius Smart City Award < 30.000 inwoners'

Harelbeke: stadsrenovatie creëert nieuwe dynamiek

Het stadsvernieuwingsproject h^aaqua is voor het Harelbeekse stadsbestuur een uitgelezen kans om mooie publieke ruimtes en woonomgevingen te creëren. Harelbeke krijgt een volledig vernieuwd centrum: het Marktplein wordt opnieuw ingericht en op de oevers van de Leie komt nieuwe woon- en winkelgelegenheid.

In die renovatie kiest Harelbeke bewust voor een duurzame aanpak. Speerpunten van die aanpak: ecologie, energie en ruimtelijke kwaliteit. En dat uit zich in elke projectfase: van het ontwerp (duurzame stroomopwekking, groen Moleneiland als ontmoetingsplaats voor sociale duurzaamheid, ecologische vispassage, fietsersbrug) tot de uitvoering (transport via water, materialen sorteren en recycleren...).

Tot slot is er de aansluiting van verschillende gebouwen, waaronder enkele bestaande stadsgebouwen, op een nieuw warmtenet. Die geeft het project een belangrijke meerwaarde. De restwarmte van de verbrandingsoven Imog wordt tot in het centrum van de stad gebracht.

Categorie 'Belfius Smart City Award ≥ 30.000 inwoners'

OCMW Brugge: duurzame zorg in een duurzame omgeving

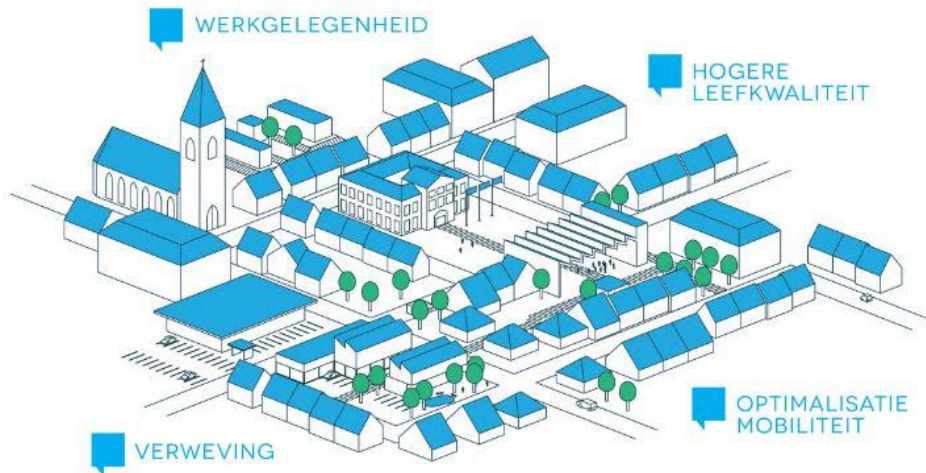
De Belgische zorgsector spendeert jaarlijks miljoenen euro's aan energie. De constante bezetting maakt van woonzorgcentra energie-intensieve instellingen. Daarom investeerde het Brugse woonzorgcentrum Ter Potterie in besparende oplossingen, zonder in te boeten aan comfort. Het resultaat? Een doorgedreven isolatie van de gebouwschil, zonnepanelen, warmtepompen, betonkernactivering, ledverlichting, ventilatie met warmterecuperatie, gestuurde zonnewering en hergebruik van regenwater.

Het buitenschrijnwerk en de dakconstructie werden nagenoeg volledig vervaardigd uit hout van de eigen bossen van het Brugse OCMW. Personeel en bewoners worden aangespoord om rationeel om te springen met energie en afval te sorteren.

Bovendien kent de sector een tekort aan geschikte arbeidskrachten. Daarom werd het gebouw zo ingericht dat het een maximale efficiëntie in de uitbating ondersteunt. Daardoor kan het personeel nu meer aandacht besteden aan de eigenlijke zorg.

Categorie 'Belfius Smart Company Award ≥ 10 miljoen euro omzet'

Leiedal: slimme tools optimaliseren ondernemen in de kern



Leiedal, de interlokale vereniging voor streekontwikkeling in Zuid-West-Vlaanderen, optimaliseert met het project Kameleon de ruimte om te ondernemen in de kernen. Net zoals een kameleon zich aan zijn omgeving aanpast, gaat het project na op welke manier bedrijfsactiviteiten naadloos in een stedelijke of gemeentelijke kern kunnen opgaan. Dat kan door vraag en aanbod op het vlak van ondernemingsruimte weloverwogen te matchen.

Het project verbetert de bedrijfshuisvestingsmogelijkheden in de stedelijke of gemeentelijke kern. Een optimale dienstverlening via een online geoloket verzekert een objectieve en geïntegreerde opvolging van economische ruimtevragen. Lokale overheden kunnen ook een proactief beleid voeren via een digitale tool die mee de beleidsprioriteiten bepaalt, waarbij op basis van de data in het geoloket automatisch prioritair sites worden gedetecteerd.

Die datagedreven en geïntegreerde aanpak biedt een pak kansen en voordelen: sterke en levendige kernen, het vrijwaren van open ruimte buiten het centrum, minder woon-werkverplaatsingen over lange afstanden, energiebesparing en een hogere werkgelegenheid.

MIROM Roeselare: ondergronds warmtenet kent forse uitbreiding

Roeselare kent al sinds 1986 een warmtenet als groen alternatief voor individuele verwarmingsketels. Het principe is eenvoudig: een verbrandingsoven van MIROM, de lokale afvalverwerker, brengt via ondergrondse warmwaterleidingen warmte tot bij woningen, openbare gebouwen en bedrijven. Het afgekoelde water stroomt terug naar de warmtecentrale, waar het opnieuw opgewarmd wordt. Tot 2011 kende dit netwerk haast geen evolutie, maar sindsdien is het een aaneenschakeling van projecten geworden die elkaar steeds sneller opvolgen.

In 2011 en 2012 werd het warmtenetwerk aangesloten op respectievelijk een appartementsblok en een woonwijk. Daarmee werd de eerste stap gezet naar residentiële verwarming. In de jaren daarna volgden geregeld nieuwe uitbreidingen. Tegen eind 2017 zijn nog eens 10 kilometer extra leidingen gepland, waardoor het volledige ondergrondse tracé dan 19 kilometer lang zal zijn. De verbrandingsoven, die 8 ton aan niet-recycleerbaar afval per uur kan verwerken, bespaart dan via het warmtenet het equivalent van 5 miljoen liter stookolie

Officiële uitreiking tijdens Smart Belgium-event op 16 mei 2017

De "Belfius Smart Awards" bestrijken drie domeinen: Smart Cities, Smart Companies en Smart Care.

Naast de door de jury uitgereikte prijzen (Belfius Smart City Award < 30.000 inwoners, Belfius Smart City Award ≥ 30.000 inwoners, Belfius Smart Company Award < 10 mio omzet, Belfius Smart Company Award ≥ 10 mio omzet, Belfius Smart Care Award) zal er tijdens het Smart Belgium-event op dinsdag 16 mei 2017 ook een publieksprijs overhandigd worden. Voor die publieksprijs kan elektronisch worden gestemd tijdens de weken voorafgaand aan het evenement via de website [belfius.be/smartbelgium](https://smartbelgium.belfius.be). Belfius wil zodoende iedereen in staat stellen te kiezen voor het project van zijn voorkeur.

Voor meer info over de 'Belfius Smart Awards 2016':

- <https://smartbelgium.belfius.be> (onderaan mogelijkheid tot inschrijving voor wekelijkse nieuwsbrief met updates over de Awards)
- **Twitter: @Smart_Belgium**

Perscontact

Ulrike Pommée
Ulrike.pommee@belfius.be / press@belfius.be
+32 2 222 02 57
www.belfius.com